

Celebració del 5^è aniversari de la inauguració de la planta àtic de l'Hospital Universitari Germans Trias i Pujol

El passat dia 8 de febrer de 2005 es va celebrar el 5^e aniversari de la inauguració de la Planta Àtic de l'Hospital Universitari Germans Trias i Pujol. Es tracta d'una planta de 43 llits destinada a l'atenció dels malalts dels Serveis d'Hematologia Clínica (17 llits) i d'Oncologia Mèdica i Oncologia Radioteràpica (26 llits). L'esmentada planta inclou la Unitat Hematooncològica Josep Carreras, dotada amb 6 cambres estèrils de flux laminar per a la pràctica del trasplantament de progenitors hematopoètics. Des de l'1 de gener de 2003 la Planta Àtic està integrada a l'Institut Català d'Oncologia.

A part de permetre una atenció integrada dels malalts amb processos oncohematològics, la qual cosa era una aspiració llargament desitjada pels tres Serveis esmentats, la posada en funcionament de la Unitat Hematooncològica Josep Carreras ha permès iniciar a l'Hospital Germans Trias i Pujol el programa de trasplantament de progenitors hematopoètics, el qual es porta a terme en l'actualitat en totes les seves modalitats (autòleg, al·logènic emparentat i al·logènic no emparentat, incloent-hi el de progenitors de sang de cordó umbilical). En aquests cinc anys s'han efectuat 185 trasplantaments.



Habilitació del Dr. Josep M^a Ribera Santasusana com a Professor Titular de Medicina

El passat 23 de gener de 2005 el Dr. Josep M^a Ribera Santasusana, cap del Servei d'Hematologia Clínica de l'ICO-HUGTP, va obtenir l'habilitació com a Professor Titular de Medicina en la "Prueba de Habilitación Nacional 2/610/0903-V", convocada en el BOE de data 25 de novembre de 2003 pel "Consejo de Coordinación Universitaria" i celebrada a la facultat de Medicina de la Universitat d'Oviedo entre els dies 17 i 23 de gener de 2005.



L'onada de fred també va afectar l'Hospital Universitari Germans Trias i Pujol

ACTIVITAT ASSISTENCIAL 2004

ACTIVITAT	ICO-Duran i Reynals Costa de Ponent			ICO-Josep Trueta Girona			ICO-Trias i Pujol Badalona		
	2002	2003	2004	2002	2003	2004	2002	2003	2004
Altes	4.419	4.386	4.467	1.306	1.529	1.373	1.137	1.283	1.318
Estada mitjana	6,77	6,85	6,85	7,80	6,6	7,03	13,8	12,51	12,16
Primeres visites	8.341	8.679	8.977	3.279	3.577	3.985	2.570	2.898	3.326
Visites successives	49.665	56.221	60.849	13.060	14.360	18.711	27.545	30.027	31.554
Coeficient 2 ^{es} /1 ^{es}	5,95	6,48	6,78	4,0	4,0	4,7	10,72	10,36	9,49
Tract. HOD	19.267	19.741	21.060	8.797	12.161	13.842	12.970	15.556	17.959
Tract. UCP-HOD	451	538	682	-	-	-	-	-	-
Trasplantaments	37	40	33	-	-	-	33	32	56
Radioteràpia	2.117	2.243	2.198	582	710	948	944	1.121	1.275
Braquiteràpia	875	779	802	-	-	-	-	-	-
Radiocirurgia	94	102	121	-	-	-	-	-	-

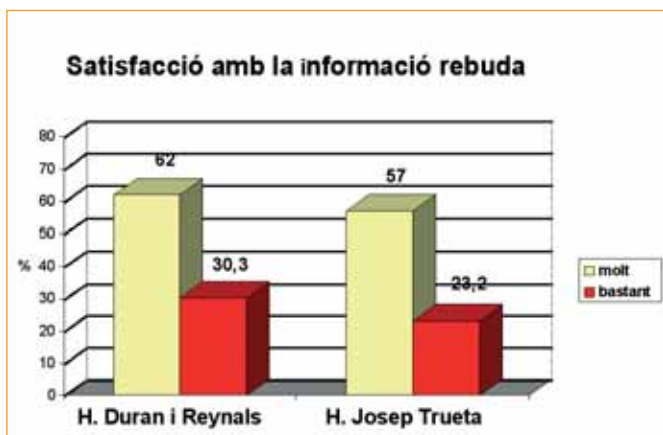
ENQUESTA DE SATISFACCIÓ 2004

Una de les principals eines del sistema de garantia de qualitat de la nostra Institució és l'Enquesta de Satisfacció adreçada als pacients atesos a les diverses dependències dels nostres centres, és a dir, unitats d'hospitalització, Hospital de Dia, Radioteràpia i Consultes Externes.

La finalitat de les enquestes és conèixer el nivell de satisfacció dels nostres pacients en relació al temps d'espera per ser atesos o rebre tractament; el tracte i la informació rebuda per part del personal; les condicions de confort de les nostres instal·lacions, i altres més específics per àrees assistencials o centres ICO, per així poder abordar actuacions concretes per millorar el servei que oferim a les persones que atenem.

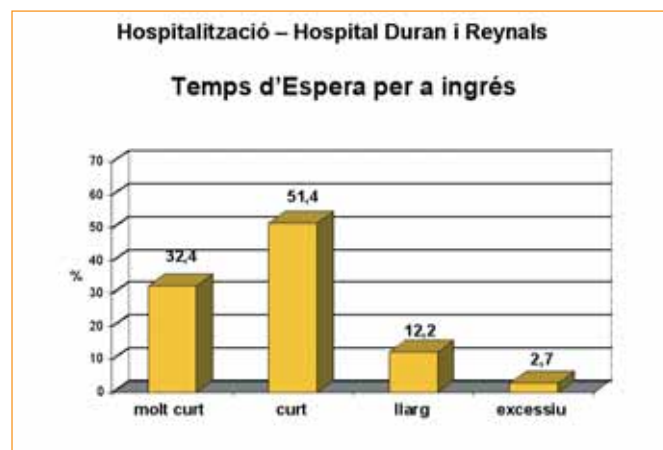
Resultats

Les dades que es presenten s'han obtingut en els centres ICO-Hospital Duran i Reynals, ICO-Hospital Dr. Josep Trueta.



El nivell de satisfacció dels nostres pacients és alt en els aspectes d'atenció, informació i tracte que reben dels nostres professionals.

El temps d'espera a les diferents àrees assistencials dels nostres centres en general han assolit uns nivells de satisfacció bons, tal com s'indica en les gràfiques, però també ens orienten cap a on s'han de dirigir els esforços per assolir resultats més òptims.

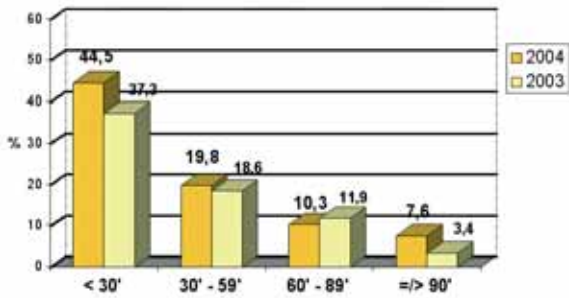


En aquest sentit, a l'Hospital Duran i Reynals, un 15% d'enquêtats a l'àrea d'hospitalització consideren que el temps d'espera transcorregut des de la proposta d'ingrés fins que aquest es fa efectiu és llarg.

A l'àrea de Consultes Externes el nombre de malalts que tenen un temps d'espera per entrar a la visita inferior a 30 minuts ha augmentat un 7,2% en relació al 2003, però també ha augmentat amb un 4,2% el grup de malalts que aquest temps d'espera supera els 90 minuts.

Consultes Externes - Hospital Duran i Reynals

Temps d'Espera per entrar a la visita

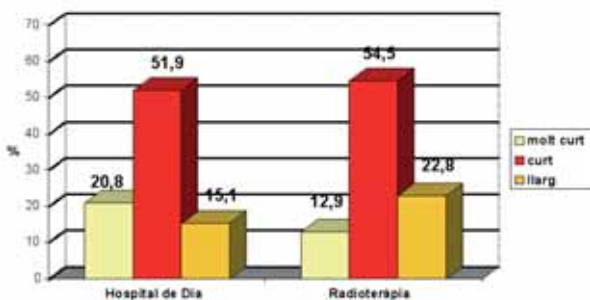


A Radioteràpia el 87% dels enquestats consideren que el temps transcorregut per iniciar la primera sessió de tractament és curt i apropiat. Malgrat això, es fa necessari analitzar el percentatge de malalts (12%) que consideren llarg el temps transcorregut per iniciar la primera sessió de tractament.

A l'Hospital Dr. Josep Trueta un 16,4% d'enquestats a l'Hospital de Dia, i un 22,8% d'enquestats a Radioteràpia consideren que el temps transcorregut des de la decisió de tractament fins a la primera sessió és llarg.

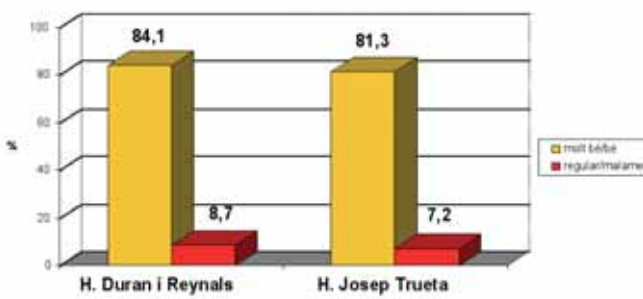
Hospital Dr. Josep Trueta

Temps d'Espera en les àrees assistencials



El confort de les nostres instal·lacions també són avaluades pels nostres malalts sent els resultats satisfactoris en general.

Confort de les instal·lacions



A partir dels resultats obtinguts i dels comentaris que els nostres malalts exposen en les enquestes podem concloure que:

ICO- Hospital Duran i Reynals:

- El temps d'espera per a la visita a consultes externes ha de millorar en els intervals de temps superiors a 30 minuts que representa el 56% dels enquestats.
- Sales d'espera comencen a ser inadequades pel volum de malalts que diàriament s'atenen a consultes externes.

- A hospitalització, malgrat que el percentatge de confort és alt s'ha de millorar el manteniment de les instal·lacions, la temperatura ambient de les habitacions així com la dotació i adequació de la roba de llit i llenceria.

ICO- Hospital Dr. Josep Trueta

- Es fa necessari analitzar el percentatge de malalts que consideren massa llarg el temps transcorregut per iniciar la primera sessió de tractament a ambdues àrees. Veure si es creen expectatives innecessàries que probablement podrien variar amb una bona informació.
- S'ha de millorar clarament el compliment dels horaris en tots els processos relacionats amb el tractament.
- Millorar el confort de les instal·lacions (dotació de mobiliari i nivell de soroll) a l'Hospital de Dia

JUBILACIÓ D'EN JOSÉ BELIZÓN CABALLERO

Hola compañeros,

El día 4 de marzo cumpla 65 años, el inexorable paso del tiempo me invita a plantearme una nueva actividad en una distinta etapa de mi vida, más acorde con mi tiempo (jubilación).

Llevo en el I.C.O. unos nueve años, venía del Hospital de Bellvitge, ejercía una actividad algo diferente con lo cual al incorporarme al I.C.O. me creó un problema como si estuviese un poco fuera de juego, ya que la actividad que estaba realizando no se parecía en nada a la que iba ejercer.

Llevar a cabo esta nueva actividad ha sido posible gracias a la confianza que he tenido de mis jefes al tener conmigo una actitud razonablemente dialogante, y de haber encontrado unos compañeros que más que compañeros han sido buenos amigos, en los cuales siempre encontré la ayuda necesaria para solucionar las distintas vicisitudes que habitualmente se plantea en una actividad de este orden.

Tengo que decir que ha sido un honor y un orgullo trabajar con todo el personal de la cadena alimentaria, ya que su dedicación y profesionalidad del día a día ha sido un valor importante dentro del engranaje del hospital, no solo para el hospital, sino también para satisfacción de los pacientes.

No podría olvidar la labor que viene realizando el personal de limpieza, ya que es una faena siempre reconocida por lo fundamental de su importancia dentro del marco sanitario, ha sido un orgullo trabajar con semejantes profesionales, espero y deseo que continúen con la misma ilusión, pensando que están haciendo una labor envidiable, colaborando con el Hospital a favor del paciente que en definitiva es lo que enriquece el espíritu de las personas.

Por todo ello os doy las gracias a todos por vuestra colaboración.

José Belizón Caballero

TOP 10 2004 - JOURNAL OF CLINICAL PATHOLOGY AND MOLECULAR PATHOLOGY ARCHIVE

El doctor Xavier Bosch i José, cap del Servei d'Epidemiologia i Registre del Càncer de l'ICO, ha estat l'autor més consultat l'any 2004 a la revista Journal of Clinical Pathology.

L'article d'interès ha estat: F X Bosch, A Lorincz, N Munoz, C J L M Meijer, K V Shah. "The causal relation between human papillomavirus and cervical cancer"

Apr 01, 2002 (55): 244-265, assolint un total de 7.651 consultes.



ENTREVISTA A: **Julio Tomé Domínguez**

Zelador del torn de tarda. ICO - Hospital Duran i Reynals

¿Nos podrías decir, a modo de introducción, tus datos más personales?

Nací en Badalona en el año 1967 y actualmente vivo en Sta. Coloma de Gramanet. Estoy casado, de momento sin hijos, pero tengo sobrinos que son como si lo fueran.

¿Cómo llegas al mundo de la sanidad?

Empecé trabajando en el sector de la hostelería, también he tenido experiencia en la carpintería, y luego en una imprenta hasta que me vine a trabajar al ICO.

¿Hiciste una solicitud de trabajo?

A través de una conocida de mi mujer, que trabajaba en el ICO, supimos que estaban seleccionando personal para trabajar de celador, pensé que sería una oportunidad para cambiar de trabajo y me presenté.

¿Cómo fueron los inicios?

Al inicio haciendo suplencias como todo el mundo. Fui descubriendo que el tipo de trabajo que se realizaba me gustaba ya que se tenía contacto con las personas y a mí el tipo de relación que se estableció me satisfizo mucho.

¿En qué año empiezas a trabajar?

No me acuerdo muy bien, diría que a finales de 1996. Casi desde el principio de la existencia de la institución.

¿Siempre has estado en el turno de tarde?

Empecé haciendo suplencias por la tarde, éramos tres celadores, no había el volumen de trabajo que hay ahora. Después pasé por la mañana, también estuve una temporada en el turno de noche, pero desde hace unos cuatro años estoy otra vez de tarde.

Nos podrías decir cuales son los servicios más habituales que haces

Desplazar pacientes para realizar pruebas complementarias como ecografías, mamografías, etc. a Radiología, también tratamientos a Radioterapia.

¿Este tipo de servicio se presta a entablar algún tipo de relación con los pacientes?

Con el paso del tiempo, más a menos vas viendo cómo te puedes relacionar con cada paciente, algún gesto o pregunta del paciente o familiar ya te indica el nivel de predisposición que hay para entablar pequeñas conversaciones. Tu vas hablando y en función de como responden ya ves hasta donde puedes llegar.

Has conocido a muchas personas, habrás vivido muchas situaciones

Al principio te impacta bastante lo que se vive en este centro. Poco a poco vas cogiendo experiencia y aprendes a poner cierta distancia para que emocionalmente no te afecte demasiado. En mis inicios lo pasé bastante mal con algunas situaciones, ya que quieras o no el llevar diariamente a la misma persona te permite establecer una mínima relación que cuando llega el día que te dicen que "este enfermo ya no bajará" te afecta.

¿Te llevabas a casa estas emociones?

Sí, incluso dudé de si podría superarlo, pero con el paso del tiempo vas haciendo tus análisis y pones tus medidas de corrección. Cuando realizo mis tareas en el centro lo hago lo mejor que puedo, pero cuando salgo y ya voy vestido de calle intento que no afecte a mi vida.

También han habido muchos momentos de satisfacción

Sí, muchos. Creo que puedo hablar en nombre de todos mis compañeros. Cuando ves que un paciente te agradece el servicio que haces, satisface mucho, reconforta bastante. A veces te encuentras que familiares te comentan cosas que no se atreven a hacerlo con el propio enfermo, notas que esta persona necesita desahogarse y el mero hecho de escucharle le haces un bien.

Nos da la impresión que te gusta mucho el trabajo que realizas

A mí me gusta lo que hago. Estoy muy contento de lo que me aporta. A nivel de compañeros y a nivel de pacientes. Yo procuro realizar mi trabajo tal como me gustaría que hicieran conmigo. El contacto con la gente me gusta mucho, para mí es mucho más satisfactorio el trabajo que realizo que pasarme diez horas delante de una máquina. Es muy enriquecedor y para mí es un trabajo muy ameno y muy agradecido.

¿Qué es lo que menos te gusta de tu trabajo?

La parte más desagradable es cuando tienes que trasladar a un exitus a veces te encuentras familiares dentro de la habitación y me siento un poco violento, sobretodo cuando tienes que hacer este traslado a una persona que has llevado muchas veces para aquí y para allá, te llega muy adentro. Por eso os decía antes que es en estas situaciones que debes aprender a ponerte un caparazón para poder continuar trabajando.

Es un tipo de paciente que acabáis conociendo

Exactamente. A veces voy por la calle y me llaman por el nombre, yo no los reconozco pero me dicen que les he llevado, etc.

Y la relación con el resto de servicios

Siempre habrá excepciones, como en todas partes, pero toda la gente en general es excepcional ayudando siempre en lo posible. Yo nunca he tenido ningún problema.

¿Qué te gustaría tener que no tienes?

Hay un tipo de material, "transfer", que es un sistema de ayuda para desplazar a los enfermos encamados, y va muy bien tanto para los pacientes que les evitamos movimientos bruscos, como para nosotros que también nos evitamos realizar movimientos forzados de la espalda. Yo he visto utilizarlo en la Resonancia Magnética y va fabuloso.

Quieres añadir algo más

Pues que aunque seamos un pequeño eslabón en todo el proceso asistencial es como una cadena, desde el médico hasta nosotros todo es necesario. Si por ejemplo no llevamos a tiempo una historia, a lo mejor el paciente no se visita.

Queríamos remarcar la trascendencia de vuestro trabajo, lo importante que es para que todo funcione

Es que pienso que es importante porque debemos trasladar a enfermos, llevar muestras, transportar historias, y siempre intentando que todo llegue a tiempo. Todo esto es muy importante pero sobretodo es tratar a los pacientes como nos gustaría que nos trataran a nosotros, yo al menos es lo que intento hacer cada día.

¿Sois conscientes que los celadores estáis muy bien valorados por el resto de trabajadores?

Cuando hablamos entre los compañeros, creo que todos tenemos esta percepción, que se nos aprecia mucho y que se nos valora también mucho.

Para finalizar ¿qué aficiones tienes?

Me gusta ir al cine, también ir al campo. Procuro evitar las multitudes e intento llevar una vida tranquila.